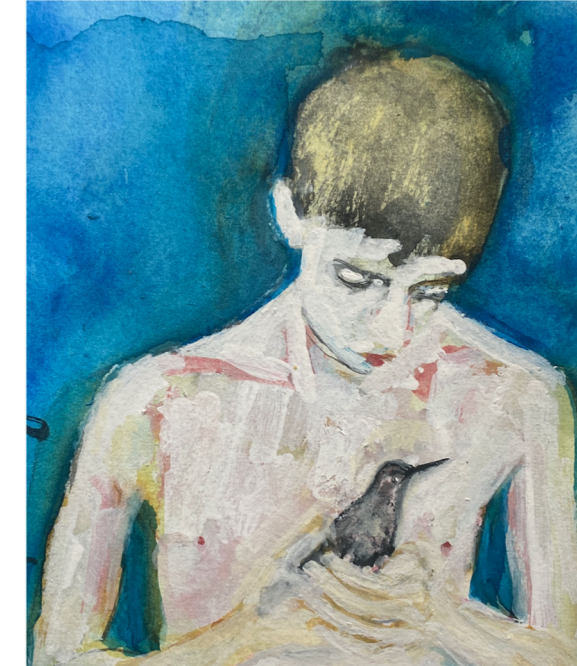


LA RELAZIONE BIDIREZIONALE TRA I DISTURBI DELLA NUTRIZIONE E DELL'ALIMENTAZIONE E L'ABUSO SESSUALE "COVERT" E "OVERT"

Margari F.*, De Agazio G.*, Pandiello M.**, Tommasi M.F.*, Margari A.***, Renna C.**

*Dipartimento di Biomedicina Traslazionale e Neuroscienze, Università degli Studi di Bari, **Centro Per la Cura e la Ricerca sui Disturbi del Comportamento Alimentare, DSM - ASL Lecce

***Dipartimento di Medicina Interna, Sezione di Criminologia e Psichiatria Forense, Università degli Studi di Bari



Introduzione

I Disturbi della Nutrizione e dell'Alimentazione (DNA) sono disturbi multifattoriali, la cui eziologia è legata a complesse interazioni tra fattori neurobiologici, ambientali e processi psicologici individuali¹.

In letteratura è noto il ruolo della violenza sessuale come fattore di rischio e di mantenimento del disturbo, mediante l'incremento dell'auto-sorveglianza, della vergogna nei confronti del proprio corpo e dei comportamenti di controllo, fino al confronto del proprio corpo con ideali culturalmente definiti di magrezza².

In un recente articolo è stato evidenziato come la relazione tra abuso sessuale e DNA possa non essere unidirezionale. La sintomatologia nucleare del DNA potrebbe infatti avere un effetto diretto sulla violenza ricevuta dal partner, così come un effetto indiretto, mediato dalla paura della solitudine e moderato dal ritiro sociale³.

Vengono riconosciuti due tipi di abuso sessuale:

- L'abuso sessuale "overt", maggiormente indagato e conosciuto, caratterizzato da contatti sessuali indesiderati e non consensuali;
- L'abuso sessuale "covert", caratterizzato da una vasta gamma di esperienze sessuali negative, subdole e spesso non evidenti a una prima indagine anamnestica, come sguardi, battute o commenti indesiderati sessualmente espliciti.

Il nostro studio si propone di valutare il ruolo di entrambi i tipi di abuso sessuale nello sviluppo di caratteristiche psicopatologiche tipiche dei pazienti affetti da DNA, al fine di caratterizzare in maniera più specifica e approfondita la relazione esistente tra DNA e vittimizzazione sessuale.

Materiali e Metodi

Abbiamo somministrato a un campione di pazienti afferenti al *Centro per la Cura e la Ricerca sui Disturbi del Comportamento Alimentare (Dipartimento di Salute Mentale-ASL Lecce)* le scale "Eating Disorder Inventory-2" (EDI-2), "Toronto Alexitimia Scale-20" (TAS-20), "Dissociation Questionnaire" (DIS-Q), "Body Uneasiness Test" (BUT), "Temperament and Character Inventory" (TCI) e "Questionario sugli Stili di Attaccamento" (QSA) unitamente alla scala "Covert-Overt Sexual Abuse Questionnaire" (COSAQ)⁴.

La scala COSAQ è composta da 25 item, ognuno dei quali indaga la frequenza di vittimizzazione rispetto a uno specifico comportamento sessualmente abusivo.

I primi 12 item prendono in considerazione ciò che accadeva prima dei 16 anni di età ed esplorano l'abuso sessuale di tipo "covert".

I successivi 13 item prendono in considerazione quanto accaduto nell'arco della vita ed esplorano l'abuso sessuale di tipo "overt".

Il campione analizzato è composto da 37 soggetti (36 F, 1 M) con diagnosi di DNA, età media all'esordio di 17,7 anni e IMC medio di 22 kg/m². Al momento della somministrazione del test, solo 26 pazienti avevano un'età pari o superiore a 16 anni, per cui è stato loro somministrato il test comprendente anche la sottoscala Overt.

Abbiamo effettuato analisi di correlazione di Pearson tra i punteggi alla scala COSAQ (punteggi alla sottoscala Overt, punteggio alla sottoscala Covert, punteggio totale) e i punteggi delle scale EDI-2, TAS-20, DIS-Q, BUT, TCI e QSA.

In seguito, abbiamo effettuato analisi di regressione lineare per valutare le capacità predittive di scale correlate alla psicopatologia dei pazienti affetti da DNA sui punteggi alla scala COSAQ. Le analisi sono state effettuate con l'ausilio del software statistico JASP (Versione 0.17.2, 2023).

Risultati

La *tabella 1* mostra i risultati delle analisi di correlazione.

Le analisi di regressione effettuata evidenziano quanto segue:

- 1) una capacità predittiva significativa dei punteggi di EDI-2 sottoscala *Consapevolezza Enterocettiva*, BUT sottoscala *Depersonalizzazione* e TAS-20 sottoscala *Difficoltà ad identificare le emozioni* nei confronti della sottoscala *Covert* del COSAQ;
- 2) una capacità predittiva significativa dei punteggi di: EDI-2 sottoscala *Ascetismo* e EDI-2 *Insoddisfazione Corporea* nei confronti della sottoscala *Overt* del COSAQ;
- 3) una capacità predittiva significativa dei punteggi di EDI-2 sottoscala *Ascetismo*, EDI-2 sottoscala *Consapevolezza Enterocettiva*, EDI-2 sottoscala *Perfezionismo*, BUT sottoscala *Evitamento*, BUT sottoscala *Fobia del Peso*, nei confronti del punteggio totale della scala COSAQ.

CORRELAZIONE COSAQ - COVERT	PEARSON R	P - VALUE
EDI_TOT	0.345*	0.036
EDI2_P	0.330*	0.046
EDI2_CE	0.450**	0.005
EDI2_I	0.412*	0.011
BUT_WP	0.328*	0.048
BUT_BIC	0.332*	0.045
BUT_DEP	0.404*	0.013
BUT_GSI	0.356*	0.030
TAS_20_F1	0.409*	0.012
TAS_20_GSI	0.367*	0.025

CORRELAZIONE COSAQ - OVERT	PEARSON R	P VALUE
EDI2_IC	0.430*	0.028
EDI2_ASC	0.421*	0.032

CORRELAZIONE COSAQ - TOTALE	PEARSON R	P VALUE
EDI2_IM	0.495*	0.010
EDI2_P	0.549**	0.004
EDI2_CE	0.496**	0.010
EDI2_ASC	0.461*	0.018
EDI2_I	0.523**	0.006
EDI2_SI_15	0.402*	0.042
EDI_TOT	0.547**	0.004
BUT_WP	0.522**	0.006
BUT_BIC	0.550**	0.004
BUT_CSM	0.507**	0.008
BUT_A	0.470*	0.015
BUT_DEP	0.533**	0.005
BUT_GSI	0.579**	0.002

Tabella 1: Risultati delle analisi di correlazione (Pearson's R). Sono mostrate soltanto le correlazioni statisticamente significative.

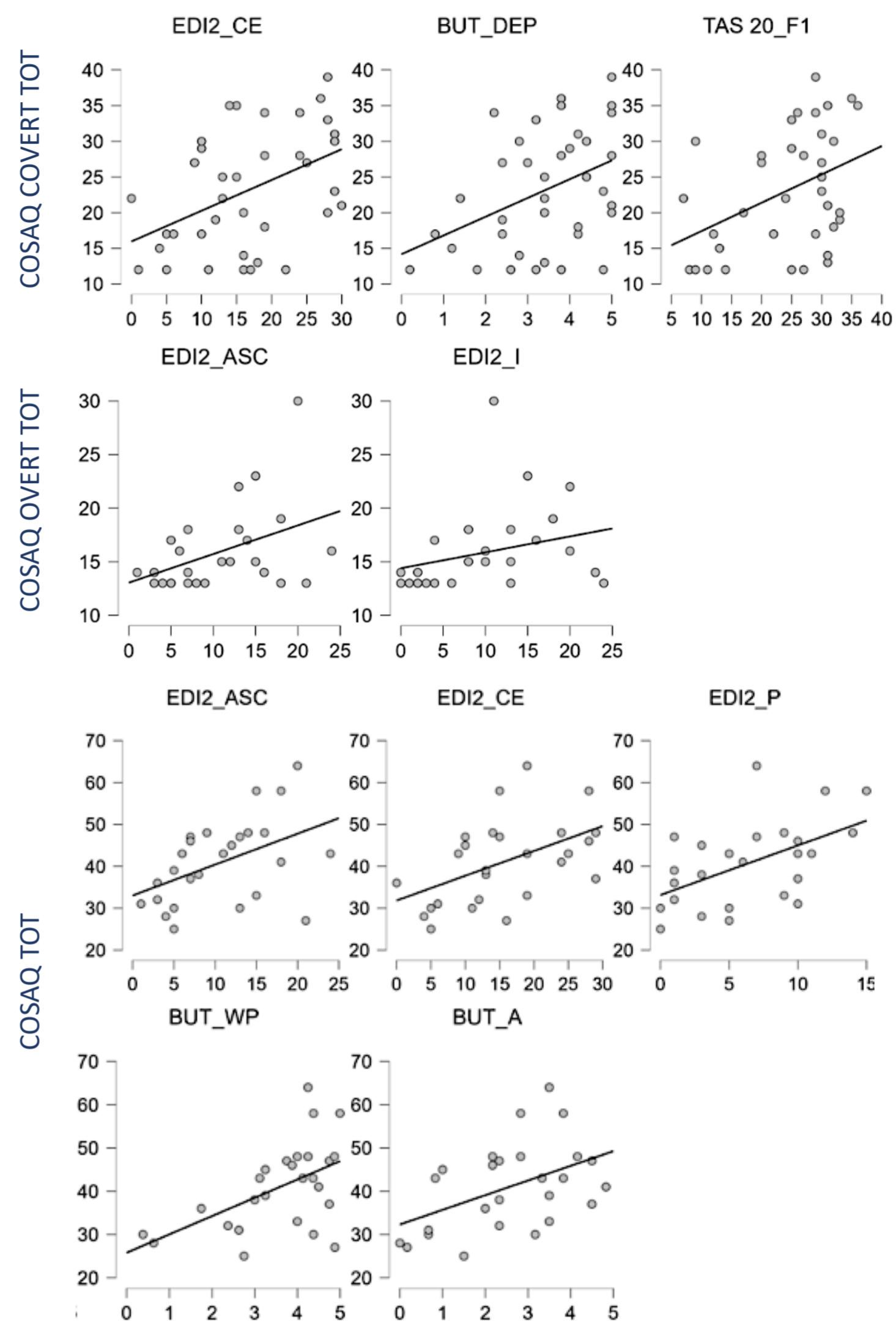


Figura 1: Grafici delle correlazioni maggiormente significative

Discussione

Le analisi di correlazione evidenziano già note associazioni tra aspetti psicopatologici dei Disturbi del comportamento alimentare e la violenza sessuale subita.

I risultati dell'analisi di regressione permettono di inferire su un possibile ruolo degli aspetti psicopatologici dei disturbi del comportamento alimentare nell'abuso sessuale subito, in specie la Difficoltà ad identificare le emozioni, Depersonalizzazione e il Deficit di consapevolezza enterocettiva sulla violenza Covert e l'Ascetismo e l'Insoddisfazione Corporea sulla violenza Overt. Su entrambi i tipi di violenza possono avere un ruolo Ascetismo, Deficit di Consapevolezza Enterocettiva, Perfezionismo, Evitamento e Fobia del Peso.

I risultati ottenuti dalle analisi della scala Covert evidenziano una relazione tra l'incapacità di riconoscere, distinguere ed identificare le emozioni proprie ed altrui e l'esposizione alla violenza di tipo Covert, quindi comportamenti ed esperienze abusanti prive di contatto fisico e cariche di contenuto sessuale. Per quanto concerne la scala Overt, nonostante il limitato numero di dati, emerge un possibile ruolo nell'esposizione all'abuso sessuale esplicito subito di aspetti psicopatologici come: l'Insoddisfazione per il proprio corpo (EDI2 sottoscala Insoddisfazione Corporea) e La tendenza a valorizzarsi attraverso il perseguimento di ideali spirituali quali l'autodisciplina, autonegazione e sacrificio, il controllo dei bisogni del proprio corpo (EDI 2, sottoscala Ascetismo).

I principali limiti dello studio sono rappresentati dalla bassa numerosità campionaria e dall'assenza del dato temporale e di frequenza circa l'abuso/molestia subita. Ulteriori studi saranno necessari per investigare il legame tra la psicopatologia dei DNA ed il rischio di vittimizzazione sessuale.

Conclusioni

Lo studio suggerisce che sintomi *core* dei DNA possono avere un ruolo come fattore di rischio per la salute sessuale di queste pazienti ed in specie nel rischio di vittimizzazione. L'attenzione da parte del clinico nel trattamento dei DNA deve considerare anche la possibile presenza di fattori di rischio per una eventuale vittimizzazione sessuale. In questo modo di potrà agire fornendo alle pazienti il miglior trattamento personalizzato in termini di cura e prevenzione.

Bibliografia

- 1: Fairburn CG, Harrison PJ. Eating disorders. *Lancet*. 2003 Feb 1;361(9355):407-16. doi: 10.1016/S0140-6736(03)12378-1. PMID: 12573387;
- 2: Hayes S, Linardon J, Kim C, Mitchison D. Understanding the relationship between sexual harassment and eating disorder psychopathology: A systematic review and meta-analysis. *Int J Eat Disord*. 2021 May;54(5):673-689. doi: 10.1002/eat.23499. Epub 2021 Mar 10. PMID: 33751633;
- 3: Momeñe J, Estévez A, Griffiths MD, Macía P, Herrero M, Olave L, Iruarizaga I. Eating Disorders and Intimate Partner Violence: The Influence of Fear of Loneliness and Social Withdrawal. *Nutrients*. 2022 Jun 24;14(13):2611. doi: 10.3390/nu14132611. PMID: 35807792; PMCID: PMC9268080;
- 4: Weiner KE, Thompson JK. Overt and covert sexual abuse: relationship to body image and eating disturbance. *Int J Eat Disord*. 1997 Nov;22(3):273-84. doi: 10.1002/(sici)1098-108x(199711)22:3<273::aid-eat6>3.0.co;2-k. PMID: 9285264..